

激荡百年 薪火相传 化茧成蝶

——吉林女子学校百年文化流脉实录

—王福利—



01

激荡百年 生生不息 铸就灵魂

01：清末民初（1907--1920）--破茧而出 独领风骚。

02：民国时期（1921--1930）--呼应“五四” 勇立潮头。

03：日伪时期（1931--1947）--坚守灵魂 心向光明。

04：建设时期（1948--1965）--步入正轨 英姿勃发。

05：文革时期（1966--1976）--风云再起 坚守本心。

06：新时期（1977—现在）--改革复苏 扬帆起航。

(一) 清末民初 (1907--1920) --破茧而出 独领风骚



吉林官立女子师范学堂于一百多年前的光绪三十三年（1907）破茧而出，不能不说是一个奇迹。

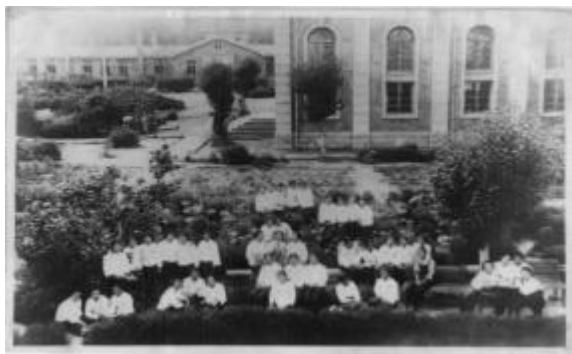
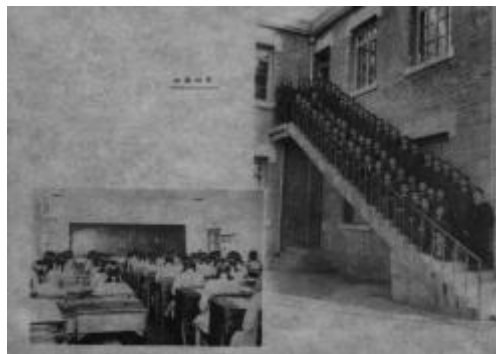
吉林女校源头

《东三省政略》卷九之《学务·吉林省·纪师范篇》载：清光绪三十三年（1907），吉林设立行省，负责教育的提学使吴鲁奉命筹办吉林女子师范学堂。次年5月23日学校建成开学，由候补直隶知州王文珊为学堂监督（校长），校名为“吉林官立女子师范学堂”，并附设“女子两等小学”。



吉林省立女子师范学校

(二) 民国时期 (1921--1930) -- 呼应“五四” 勇立潮头



祝步唐任校长期间

学校建设了教学楼和大礼堂，当时可谓轰动省城，极为荣耀。

女校课程设计新颖时尚，文体活动尤为出彩。

(三) 日伪时期 (1931--1947) -- 坚守灵魂 心向光明



吉林省立女子国民高等学校



李世超同志事迹被改编成电视剧《夜幕下的哈尔滨》，李世超即为主人公李一民的历史原型。

“抗美援朝”

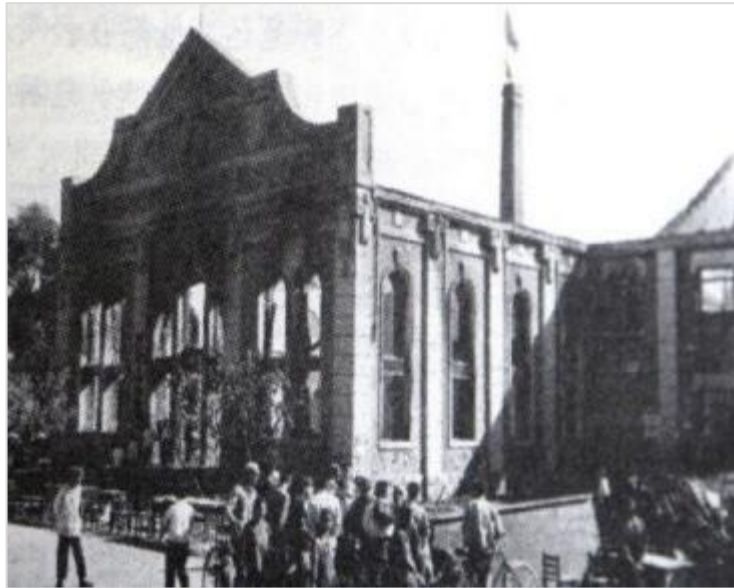
保家卫国



“抗美援朝”时期，施正洁等一批同学相继离开学校，有的直奔朝鲜战场，有的则到了东北军区第十九医院等部门工作。



(五) 文革时期 (1966--1976) --风云再起 坚守本心



“造反公社” 研究拔掉“造委会”的桥头堡——女中，教学楼和大礼堂付之一炬。

(六) 新时期 (1977—现在) --改革复苏 扬帆起航



吉林女子学校百年校庆



国家中职示范校



吉林女子学校新校区

历史跨越 HISTORY SPANS



吉林市女子职业高级中学

02

薪火相传 古今交融 固本强根

- 01：促进古今交融，传承办学思想。
- 02：传承隐性文化，融通古今校歌。
- 03：根植爱国热土，永固爱国传统。
- 04：延续学校血脉，升华传统教育。
- 05：沉淀历史精华，编撰《文化百年》。
- 06：固化学校历史，昭示美好未来。

(一) 促进古今交融，传承办学思想。



勤奋、精业、博闻、成才



校风

厚学敦品、尚美唯新



教风

开发智能、弘扬个性



学风

手脑并用、智德婣媛

(二) 传承隐性文化，融通古今校歌。



女校百年，桃李芬芳，成就英才，筑造梦想。

(三) 根植爱国热土，永固爱国传统。



百年办学历史，女校历晚清、经民国、遭东北沦陷，仍不忘初心。培育了无数的爱国志士、革命先烈。

出版了《花开的声音》、《春雷的绽放》，“恰同学少年——伟人事迹论坛”，“中国梦 女校梦 我的梦”教育活动，进一步弘扬了爱国主义精神。



(四) 延续学校血脉，升华传统教育。

“最美孝心”感恩活动



“最美巧手”生活能力活动

“最美声音”传唱活动



“最美女生”文明礼仪活动



“最美梦想”才艺展示活动



“最美家园”营造活动



女校育人“主旋律”
具有时代特色和女校特色 充满青春激情 体现
现女孩鲜明个性主题的—— 德艺双馨 靓丽女孩
系列活动

(五) 沉淀历史精华，编撰《文化百年》。



历史、现代与未来的交汇—女校校园文化



学校校史展室以“百年春秋，薪火传承”等八个版块为载体，用200余幅图片、图表，100余件实物展品将女校发展历程徐徐展开。同时，学校选择核心地带，建设了9000余平方米的文化广场。



03

化茧成蝶 展翅高飞 再创辉煌

- 01：成立女性研究中心，创新女性文化建设。
- 02：弘扬中华民族精神，创新学校文化体系。
- 03：立体构建女性文化，孕育东方丽人成长。
- 04：创建女性课程文化，培养现代女性工匠。
- 05：拓展女性教育范围，助力社会女性成才。
- 06：打造毓秀钟灵校园，助力圣洁天使高飞。

(一) 成立女性研究中心，创新女性文化建设。



吉林女子学校女性研究中心成立大会

女性文化研究室

女性服饰研究室

女性心理研究室

女性形象研究室

(一) 成立女性研究中心，创新女性文化建设。



其重要成果之一《女子中等职业学校校本课程开发的理论与实践》获吉林省教学成果一等奖，国家教学成果二等奖。

(二) 弘扬中华民族精神，创新学校文化体系。

现代女校文化体系



(三) 立体构建女性文化，孕育东方丽人成长。

硬文化建设



“硬文化”是将女性教育名言、手工艺品、班训、班歌、班徽、女性特色文化等在班级和校园内展示的实物文化载体。

(三) 立体构建女性文化，孕育东方丽人成长。

软文化 建设



“软文化”则是以“女性文化讲堂”等活动为主的文化形式。

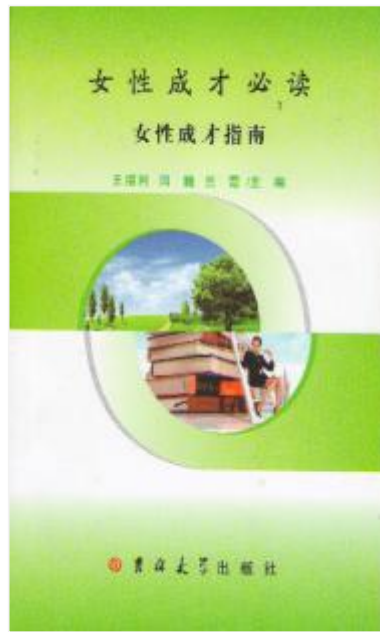
(四) 创建女性课程文化，培养现代女性工匠。



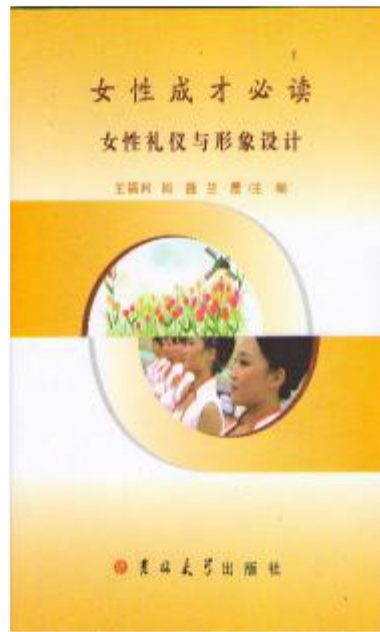
女性成才必读
形体训练



女性成才必读
女性家政指南



女性成才必读
女性成才指南



女性成才必读
女性礼仪与形象设计

(四) 创建女性课程文化，培养现代女性工匠。



茶艺实训室



模特实训室



高铁实训室



机舱实训室

开设了适应女性成才的健美、插花、茶艺等活动课程。促进了学校女性教育的整体提升，也使学生在这样的课堂中走在现代女性大国工匠的光明坦途上。

(五) 拓展女性教育范围，助力社会女性成才。



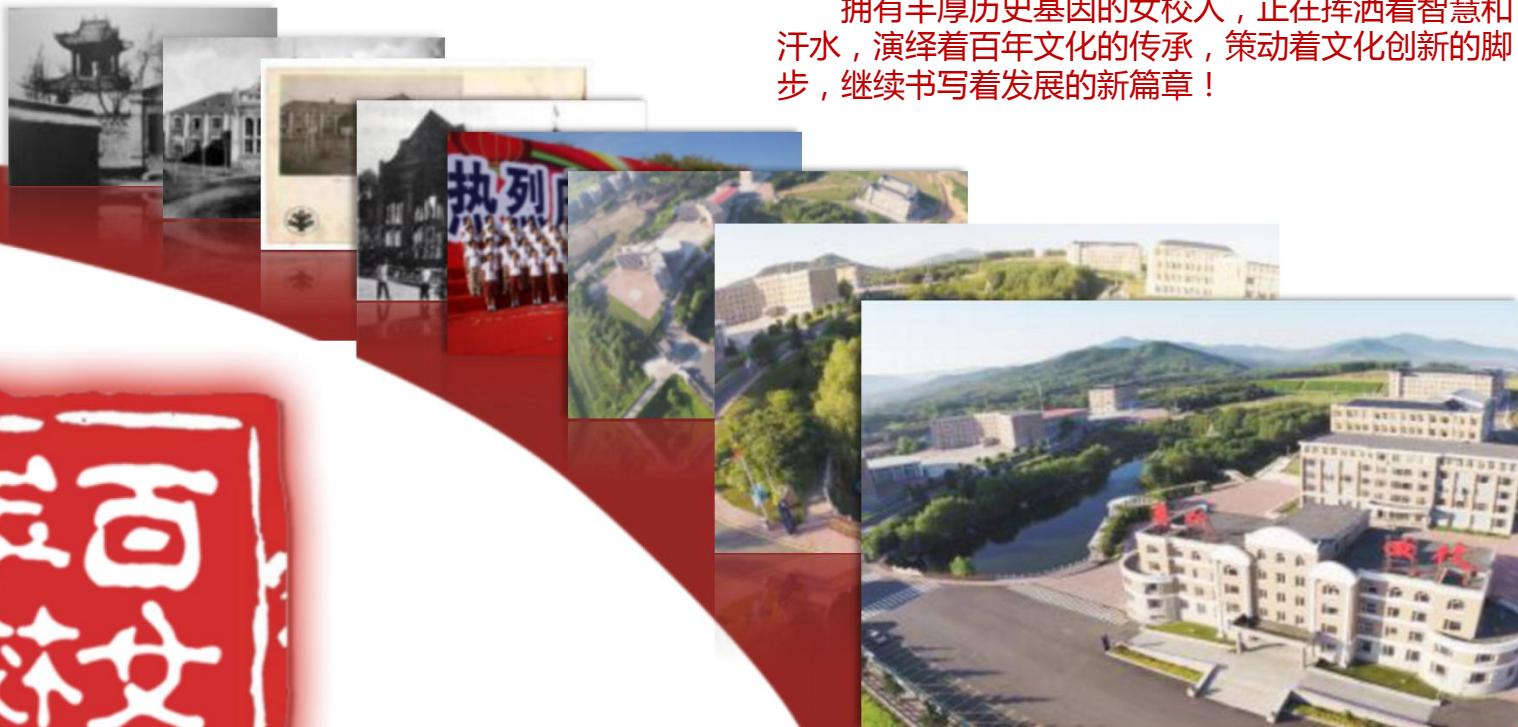
实施“春蕾计划”、“上岗技能无偿援助计划”和“社会培训计划”
皆在服务社会，造福更多群体。

(六) 打造毓秀钟灵校园，助力圣洁天使高飞。



百年文化积沃土，文化创新铸辉煌。

拥有丰厚历史基因的女校人，正在挥洒着智慧和汗水，演绎着百年文化的传承，策动着文化创新的脚步，继续书写着发展的新篇章！



谢谢大家

吉林女子学校 王福利