

构建面向职场课程体系 增强高职人才培养有效性

日照职业技术学院院长 冯新广

2016年12月





高职发展面临的形势与要求



关于面向职场的一点思考



构建面向职场课程体系的初步实践

1

高职发展面临的形势与要求

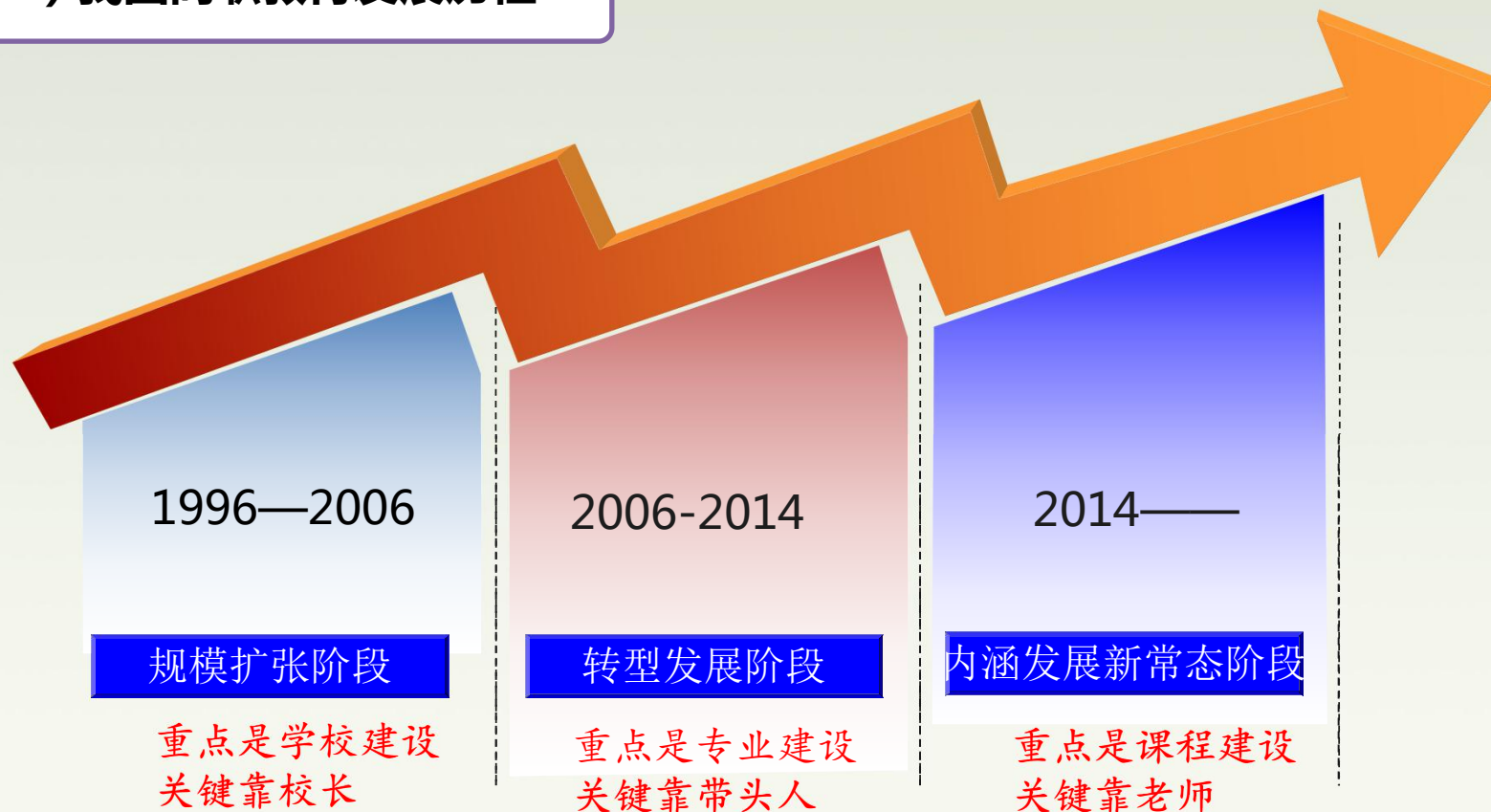
2

关于面向职场的一点思考

3

构建面向职场课程体系的初步实践

(一) 我国高职教育发展历程



(二) 质量时代的新特点

1

• 发展方式由规模扩张外延式发展到以提升质量为核心的内涵发展

2

• 发展动力由外部推动到开放创新

3

• 发展战略由跨越发展转到常态发展

4

• 发展策略由增量扩充到存量优化

5

• 发展力量由个体和团队突击到全员和整体共同发展

6

• 发展方向向由共性同质到特色品牌

(三) 供给侧结构性改革对职业教育的新要求



习近平总书记：在适度扩大总需求的同时，着力加强供给侧结构性改革，着力提高供给体系质量和效率。



刘延东副总理在推进职业教育现代化座谈会上强调：
把职业教育放在供给侧结构性改革和促进就业大格局中谋划。

我国已成为世界第二大经济体，正在从“中国制造”走向“优质制造”“精品制造”，推动价值链与产业链的升级，减少无效和低端供给，扩大有效和中高端供给，增强供给对需求变化的适应性和灵活性，在更高的水平上建立供求平衡。

职业教育是将劳动力资源配置到不同产业中的重要手段。我国已经建成世界规模最大的职业教育体系，很多行业每年新增的从业人员有70%以上来自职业院校，成为产业大军的主要来源，是实体经济发展的中坚力量。

(三) 供给侧结构性改革对职业教育的新要求



姜大源研究员：

人力资源供给侧改革最大的潜力在于职业教育。

对于社会来说，学校是人才的供给端，表现为如何优化人才培养的规模和结构，与市场需求和劳动就业合理匹配，为社会提供有用之才、可用之才；对于学生来说，学校是教育资源的供给端，表现为如何优化教育资源配置，给学生提供更多、更好的教育选择，满足学生个性发展需要的精准供给。

学生

教育资源供给

学校

人力资源供给

企业

(三) 供给侧结构性改革对职业教育的新要求

高职院校要在供给侧结构性改革的背景下，重新审视培养什么人、如何培养人；从结构性和质量性入手，系统设计整体改革。





1 高职发展面临的形势与要求



2 关于面向职场的一点思考



3 构建面向职场课程体系的初步实践

（一）“两难并存”的就业结构性困局

《中国大学生就业蓝皮书》：计算机应用技术、计算机网络技术、电子商务等专业连年位居高职高专10大就业**红牌专业**，毕业生就业困难。那么是不是这些专业毕业生太多超过了人力资源市场的需要呢？

《中国软件与信息服务业人才发展报告》：我国2015年需要软件人才**300**万人，而高校每年大约培养**90**万人，缺口巨大，但只有**不到10%**的毕业生可达到产业用人标准，**80%**的软件企业CTO认为软件类专业课程设置根本**无法满足企业岗位需要**。

当前我国就业问题突出表现为“**高劳动力供给下的招工难**”和“**高劳动力需求下的就业难**”两难并存的结构性矛盾。

——《中国劳动保障发展报告(2015)》

(一) “两难并存”的就业结构性困局

- 经济转型必然要求人的转型，产业升级实质是人的升级。



- “工业4.0” “智能制造” “互联网+” 席卷而来，新产业、新技术、新业态不断涌现
- 作为消费者，我们可以在不知不觉中被带到4G时代
- 作为教育者，我们不能不关注行业发展和技术升级

产业升级



人才升级

(二) “最后一公里”现象

在与企业接触中发现，**一是**，学校培养的是专业领域通用性人才，而企业用人是按工作岗位招聘，存在**专业通用性、技能普适性和岗位针对性之间的差别**；**二是**，学校注重培养学生的综合素质和全面发展能力，实施的是通才教育，而企业需要能够快速为企业创造价值、上岗就能胜任的专门人才，这就存在着**学校立足长远、全面培养与企业站在当下、现实需求之间的差别**。

企业：

学校培养学生的工作能力与工作要求及企业岗位用人标准还不匹配

“最后
一公里”

学生：

上岗后面对岗位工作标准、工作要求不适应，有些无所适从

(三) 职场是职业教育面向的主阵地

《国务院关于加快发展现代职业教育的决定》：坚持立德树人，以服务发展为宗旨，以促进就业为导向……培养数以亿计的**高素质劳动者和技术技能人才**……重点提高青年**就业能力**。

《现代职业教育体系建设规划（2014-2020年）》：现代职业教育是服务经济社会发展需要，**面向经济社会发展和生产服务一线**，培养高素质劳动者和技术技能人才并促进全体劳动者可持续**职业发展**的教育类型。

经济社会发展和生产服务一线的技术技能人才就是职场人。职场是职业教育面向的主阵地。学校离职场有多远？谁来打通“最后一公里”？政府、学校和企业都有责任。**让学生有能力胜任第一份工作，是学校而不是政府和企业的责任。**

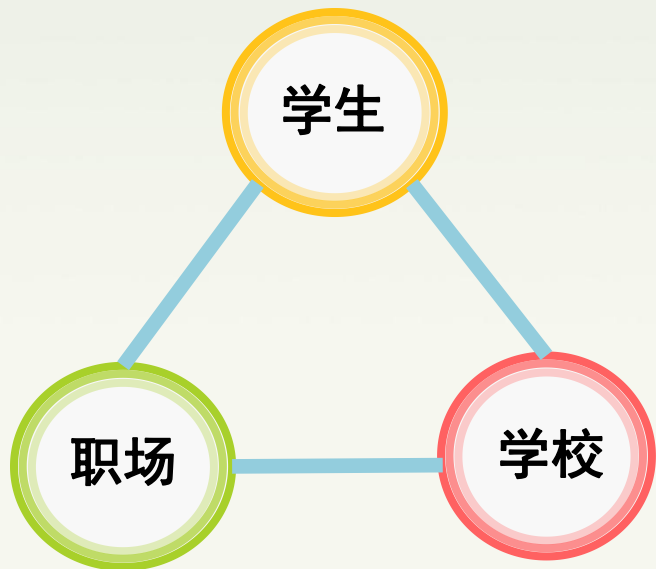
(三) 职场是职业教育面向的主阵地

何为职场：

- 狭义是指工作的场所。
- 广义是指与工作相关的环境、场所、人和事，还包括与工作、职业相关的社会生活活动、人际关系等。

职场对人的能力要求：

- 在社会领域具备适应社会的公民能力；
- 在职业领域具备职业要求的工作能力；
- 在业务领域具有胜任岗位的专业能力。

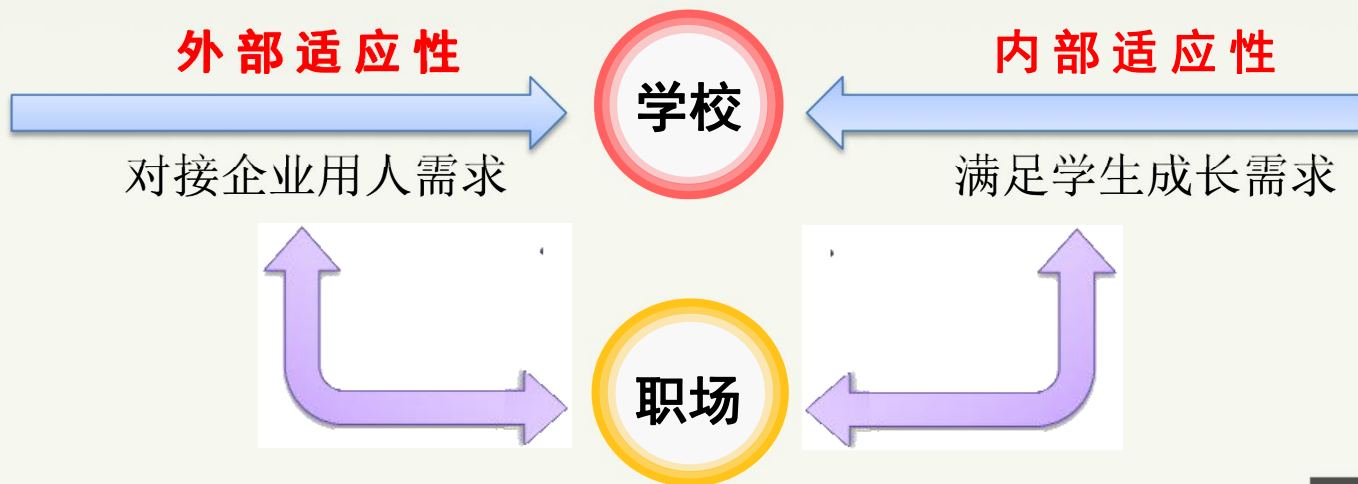


(三) 职场是职业教育面向的主阵地



潘懋元教授：教育要遵循外部规律和内部规律，内部规律受到外部规律的制约，外部规律又必须通过内部规律来实现。

高职院校“教什么，怎么教”，要从职场寻找答案：职场既是学校人才培养的选择标准和排序依据，也为学校教学的模式、方法提供了实践参照。



1 高职发展面临的形势与要求

2 关于面向职场的一点思考

3 构建面向职场课程体系的初步实践

(一) 遵循三个理念

按照“**面向职场、注重创新、全面成长**”的理念，以专业群为基础，以专业课程为主体，把通识教育和创新创业教育融入专业教学全过程，培养学生个性发展和工作岗位需要相一致的职业能力，使学生具有突出的就业能力、较强的发展潜力和良好的综合素质。

(一) 遵循三个理念

面向 职场

学校直接为职场培养人才，按照职业人的成长要求，坚持就业导向，突出能力培养，使学生具备求职竞争力，毕业后有能力就业并为今后职业生涯发展打下坚实基础

强化创新意识、创新思维、创新知识、创新能力与创新人格的培养，激发学生创新实践的内在动力和潜力，促进创新发展、可持续发展

注重 创新

全面 成长

坚持立德树人，实施全人教育，使学生人格健全、身心和谐、心智丰满，既成才，又成人，促进全面发展、个性发展

(二) 坚持四个原则

学生主体

把学习的选择权交给学生，专业由学生选择，岗位由学生选择，课程由学生选择，教师由学生选择。注重引导和培养学生的学习主动性，实施因材施教、分级教学和分类指导。

教师主导

发挥教师在课程建设与教学中的主导作用，把职业发展的选择权交给老师，改变传统专业教研室模式，鼓励教师瞄准产业升级、技术进步的新要求，聚焦职业发展方向，激发成内生动力

能力本位

以增强学生就业创业能力为核心，坚持工学结合、知行合一，突出做中学、做中教，强化实践性和职业性，促进学以致用、用以促学、学用相长。

开放灵活

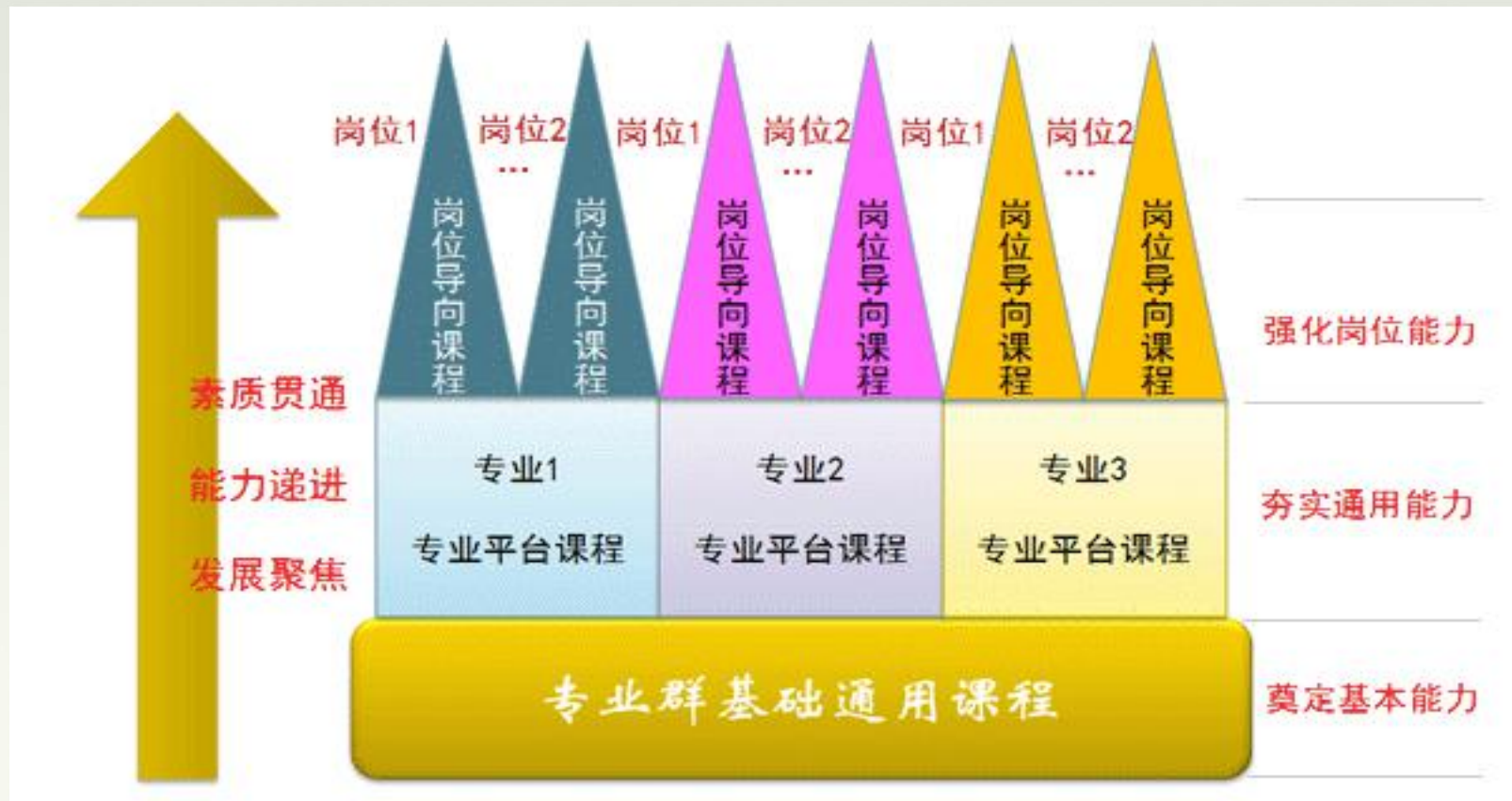
用好行业企业和社会优势资源，开展课程建设和教学；对接最新职业标准、行业标准和岗位规范，及时调整课程结构，更新课程内容。

(三) 建设三个课程模块



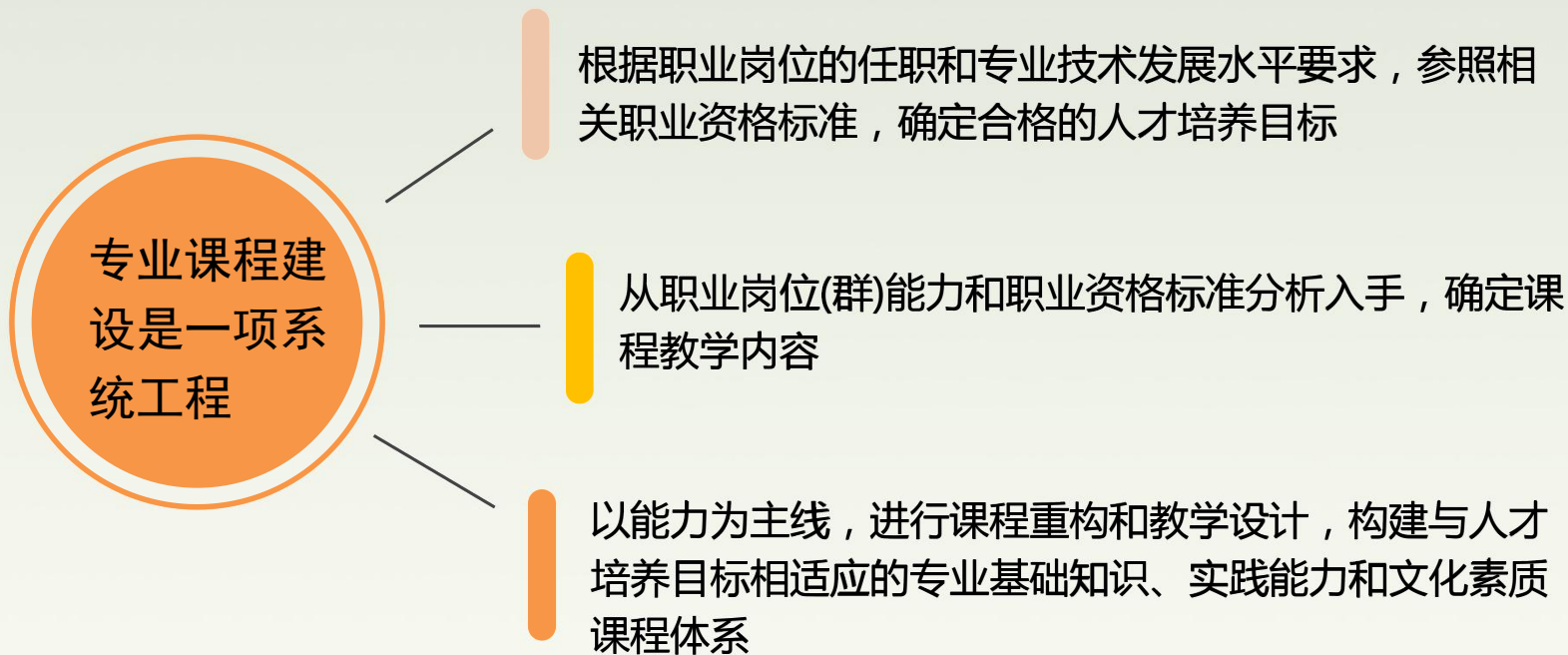
以能力的培养为中心，以胜任岗位要求为基础，围绕着从事职业工作所需要的知识、技能和素养有针对性地构建课程体系，为学生走向职场、胜任工作岗位提供有效课程支撑。核心是建设三个课程模块：**专业教育课程、通识教育课程、创新创业教育课程**。这三个模块互相支撑、相互渗透、有机融合。

(三) 建设三个课程模块：优化专业课程



按照素质贯通、能力递进、发展聚焦的逻辑，专业课程分为基础通用、专业平台、岗位导向三个层面。

(三) 建设三个课程模块：优化专业课程



构建合理的课程逻辑结构，形成课程与课程之间有机合理优化的整体人才培养方案。

(三) 建设三个课程模块：**全面推进通识教育**



- 按照自然科学、社会科学、人文科学进行分类，包括7个模块，每个模块重点建设10门以上核心课程
- 引导学生文理兼修，交叉选课
- 实现“学生点菜，学校送餐”
- 使学生人格健全，身心和谐，心智丰满，全面发展

通识教育课程体系

模块	课程目标	备注
人文经典与文化遗产	通过对文学、历史、哲学等经典作品和重大历史事件的品鉴和了解，培养学生对经典作品的理解力和鉴赏力，对事物的思辨能力和批判精神，提高个人修养，提升人格养成。	1. 根据文理科学生专业知识结构不同，本着文理兼修的原则，有针对性的组织选课。 2. 三年制学生共计选修8学分，两年制学生共计选修4学分。
自然科学与工程	通过学习自然科学和工程技术，以及工作和日常生活中的基础应用技术，提升学生的科学素养，培养学生实事求是、独立思考、不盲从、不迷信的科学精神，使学生更好地掌握科学方法，提高实践能力和动手能力。	
社会与法	通过对政治、经济和法律的学习，使学生了解社会发展状况，培养经济逻辑思维能力和法治精神。	
创新创业与职业发展	通过学习创新创业技能与职业发展技能，提升学生的创新创业意识、职业素养、职业水平和职业发展能力等。	
运动与健康	通过对运动技能、健康理论等知识的学习，使学生了解丰富的运动、健康理论和知识，提高学生的体适能力和健康意识。	
生活与美	通过对音乐、美术、服饰、美食、旅游的鉴赏与感知，启迪智慧，陶冶情操，提升学生的审美品味，培养学生感受生活之美。	
学生综合实践	通过组织参加各类校园文化活动、创新创业活动和社会实践活动，提升学生适应社会的综合素质。	

（三）建设三个课程模块：加强创新创业教育

创新创业教育围绕**知、情、意、行**4个方面，着力培养包括创新精神、创业意识、创新创业思维和能力。

- 一是结合专业，推进创新创业教育与专业教育的有机融合。
- 二是面向全体，建设全覆盖、成体系的创新创业教育专门课程群
- 三是分类施教，针对不同创业意向的学生提供针对性强的课程。
- 四是强化实践，把实训教学、创业训练和创新实践有机融合。

创新创业教育课程体系

类别	课程内容	备注
必修课程	<ol style="list-style-type: none"> 1. 职业生涯规划与就业指导 2. 职业核心能力训练 3. 创新创业教育 	与专业教育课程相结合
选修课程	在通识教育课程体系中开始相关选修课程	包含在通识教育课程中
专业教育	开设一门专业前沿专题课、或完成一份专业调研报告、或提出一项创意、或开设一门创业管理课程、或完成一份市场调研报告、或提交一份创业计划书	
实践项目	选择专业前沿科技问题、专业热点问题分析报告、专业创新设计、应用项目设计、工艺流程设计、市场调研报告、专业创新管理模型设计、基于专业的各级各类学科竞赛等	学校已建设山东省大学生创客空间、文化产业金种子孵化器项目等实践平台

汽车专业群课程体系建设案例

一、开展专业调研，找出学生的主要就业岗位

企业调研

目标：岗位调研

- ✓ 人才需求、变化趋势及薪酬标准等信息
- ✓ 就业的岗位群，典型工作任务，对应的知识、能力素质等
- ✓ 企业对相关职业资格证书、技能等级证书

行业调研

目标：人才需求情况调研

- ✓ 行业发展的现状和趋势
- ✓ 行业对本专业人才的需求、资格（标准）分析等

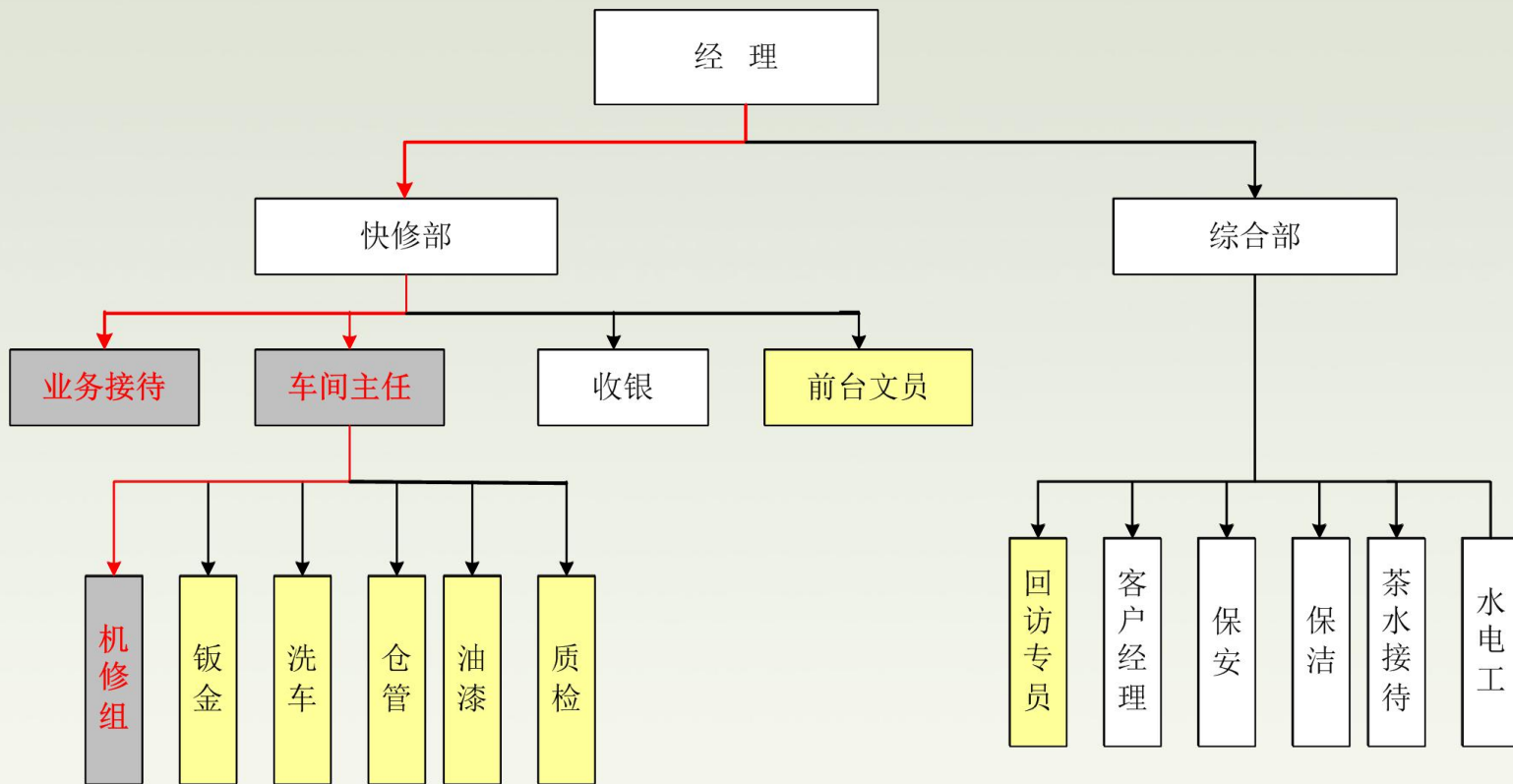
同类院校调研

目标：专业建设现状调研

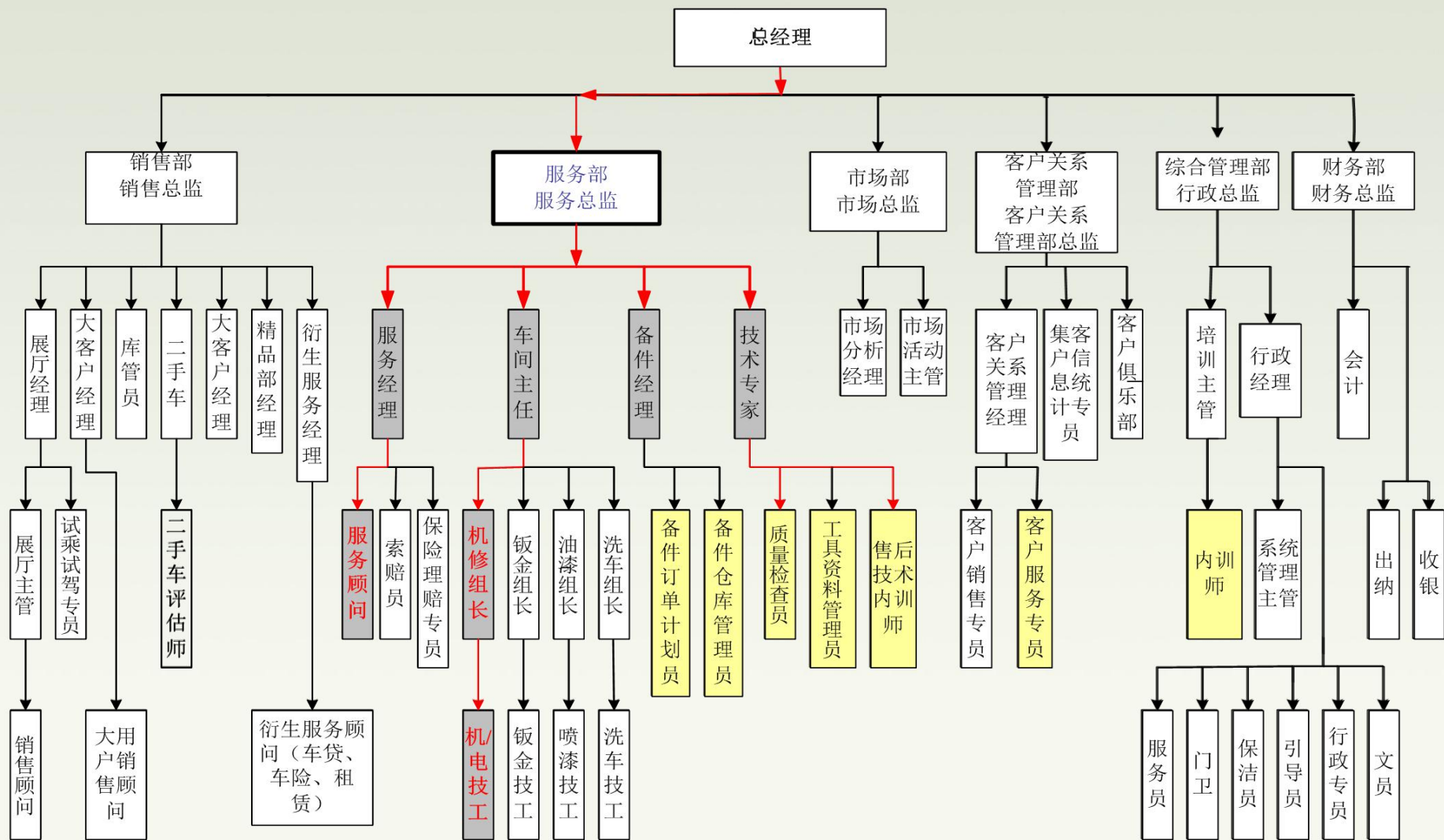
- ✓ 省内外本专业开设情况
- ✓ 人才培养方案及课程设置情况
- ✓ 师资配置及实验实训条件

学生调研

- ✓ 毕业生跟踪调研：初始就业岗位及职业生涯发展情况、就业岗位的工作任务
- ✓ 在校学生调研：课程内容、教学方法、教学手段及教学环境要求；就业岗位的选择、薪资的期望；对专业教育的满意度



备注：1.财务出纳和总店共用。
2.业务接待兼职索赔员和事故。
3.前台文员负责客户引导和内勤资料管理。



汽车4s店典型工作岗位

二、开展能力分析，确定课程内容

确定岗位方向

瞄准产业新兴的、市场急需的、技术技能含量高、具有上升空间的岗位，结合专业优势和师资情况，确定我们培养的岗位方向。

基础通用课程

针对群内各专业的共性发展而设，根据群内各专业所共同必须的知识、技能和素质确定。

专业平台课程

根据各专业所对应的职业岗位所需的职业核心能力确定，使学生具备从事专业领域内各岗位的职业能力。

岗位导向课程

针对典型工作岗位所需的特定岗位能力，确定岗位模块课程。根据学生兴趣特长和市场需求动态调整。

基本能力对应基础通用课程

专业	基本能力	基础通用课程
汽车专业群	<p>汽车专业学习所必须具备汽车零部件识图与绘图能力</p> <p>汽车专业学习所必须具备的汽车机械系统和电路系统分析能力</p> <p>了解汽车材料和汽车文化相关知识</p> <p>初步树立汽车专业职业素质养成意识</p>	<p>汽车文化</p> <p>汽车材料</p> <p>汽车零部件识图与制图</p> <p>汽车电工电子技术</p> <p>汽车机械技术</p> <p>职场体验</p>

通用能力对应专业平台课程

专业	通用能力	专业平台课程
汽车检测与维修	<p>能正确使用工、量具，会正确操作汽车检测、维修设备；</p> <p>能正确对汽车进行维护作业；</p> <p>能正确地对汽车主要总成进行装配、检验和调试；</p> <p>能对汽车发动机机械系统进行测量诊断，掌握机修的基本技能并能进行修复；</p> <p>能熟练地检测汽车电气设备，并会诊断与排除故障；</p> <p>能熟练地对汽车发动机电控系统各个传感器和执行器的检测；</p> <p>能熟练地对汽车转向系统、传动系统、行驶系统、制动系统进行检测与修复；</p> <p>能熟练地对汽车车身系统、舒适系统、安全系统进行检测与修复；</p> <p>能对事故车辆进行勘测与索赔。</p>	<p>汽车底盘机械系统检修</p> <p>汽车发动机机械系统检修</p> <p>汽车发动机电控系统检修</p> <p>汽车底盘电控系统检修</p> <p>汽车电气设备故障检修</p> <p>汽车维护</p> <p>汽车保险与理赔</p> <p>新能源汽车</p>
汽车营销与服务	<p>能熟练的进行汽车整车营销及销售；</p> <p>能熟练的进行汽车零部件销售、进仓储管理；</p> <p>具有初步的汽车市场预测、营销及策划能力；</p> <p>具有初步的二手车的鉴定与评估能力；</p> <p>具有初步的汽车查勘定损与理赔等售后服务的能力。</p>	<p>汽车营销技术</p> <p>汽车保险与理赔</p> <p>营销心理分析</p> <p>汽车服务企业管理</p> <p>汽车构造</p> <p>营销综合实践（实境训练）</p> <p>汽车基础保养模块（实境训练）</p> <p>汽车市场调研与预测</p> <p>礼仪与形象设计</p>
汽车制造与装配	<p>具备汽车发动机、变速器、电气系统等部件的装配调整能力；</p> <p>具备汽车零部件缺陷维修能力。</p>	<p>汽车制造技术</p> <p>汽车发动机装配与调整</p> <p>汽车电气系统装配与调整</p> <p>汽车车身焊接技术</p> <p>汽车底盘装配与调整</p> <p>汽车涂装技术</p> <p>汽车美容与装饰</p> <p>汽车保险与理赔</p> <p>新能源汽车</p>

岗位能力对应岗位导向课程

专业	岗位	对应岗位能力	对应学习课程
汽车检测与维修专业	机电维修	<ol style="list-style-type: none"> 1、能独立指定完整的汽车维修作业计划； 2、能够规范使用维修设备、工具，并能进行设备仪器的维护与管理； 3、能熟练使用维修手册，准确获取作业所需相关信息； 4、能够严格按照维修手册和操作规格进行快速、正确的维护与修理，并监控维修质量； 5、具有汽车综合故障诊断能力； 6、具备汽车维修后的检验能力。 7、具有良好的工作执行能力、良好的沟通能力及团队协作精神，能与他人合作完成复杂工作； 8、优秀的服务意识与责任心，能高效完成工作任务。 	汽车车载网络系统检修 汽车电子改装技术 汽车综合故障检测与诊断 顶岗实习
	钣金喷漆	<ol style="list-style-type: none"> 1、能够规范、安全使用各种工具设备，并能进行设备维护； 2、能熟练的按照操作规程进行钣金维修和喷漆工作，确保工作的安全实施，并监控修复质量； 3、具有较强的团队协作意识，良好的责任心，能按时高效的完成工作任务。 	汽车涂装技术 汽车车身修复技术 汽车美容与装饰 顶岗实习

岗位能力对应岗位导向课程

专业	岗位	对应岗位能力	对应学习课程
汽车营销与服务专业	汽车销售	根据客户心理分析做需求分析的能力 汽车销售技巧、汽车销售策划 汽车销售现场的管理能力 组织实施等能力	汽车销售实务 汽车推销与谈判技巧 企业实境训练 企业综合实践环节（顶岗历练） 顶岗实习
	售后服务	售后接待 仓储管理 汽车查勘、定损 汽车售后服务等能力	汽车售后服务与管理 汽车配件销售与管理 汽车查勘定损 二手车评估与交易 企业实境训练 企业综合实践环节（顶岗历练）

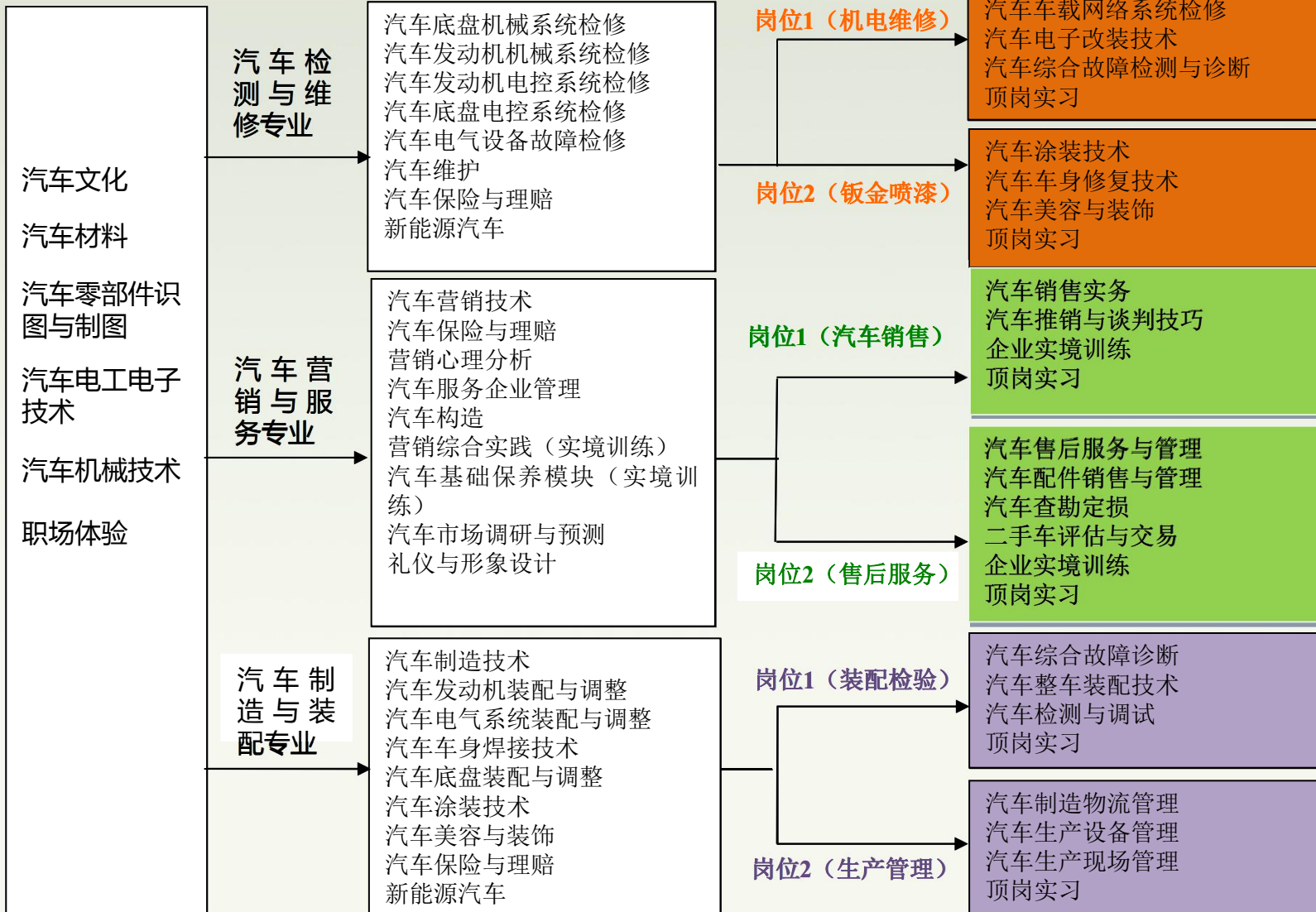
岗位能力对应岗位导向课程

专业	岗位	对应岗位能力	对应学习课程
汽车制造与装配专业	装配检验	具备汽车零部件及整车装配能力； 具备汽车装调检测能力。	汽车综合故障诊断 汽车整车装配技术 汽车检测与调试 顶岗实习
	生产管理	具备汽车生产管理与组织协调能力； 具备汽车生产物料配置、仓储管理、人力资源管理、生产设备维修维护能力。	汽车制造物流管理 汽车生产设备管理 汽车生产现场管理 顶岗实习

基础通用课程 (第 1-2 学期)

专业平台课程 (第 3-4 学期)

岗位导向课程 (第 5-6 学期)



专业教育、通识教育和创新创业教育三个课程模块不是简单的物理叠加、而是充分的化学融合，围绕人才培养目标，互相支撑、相互渗透、有机整合，形成新的面向职场的课程体系。

专业课程体系

- 基础通用课程
- 专业平台课程
- 岗位导向课程

创新创业教育

- +课程
- +平台
- +项目
- +实践

通识教育

- 文理兼修
- 交叉选课
- 学生点菜
- 学校送餐

胜任岗位的专门能力与适应职业的通用能力，并不是非此即彼的两极对立，我们面向职场的课程体系突出培养学生的“岗位能力”，这不是单纯的一技之长，而是建立在通用能力基础上的岗位专门能力，是建立在通用性之上的针对性，使学生既具有技能的普适性，又具备胜任岗位的针对性。

专业能力与素质养成也不是割裂的、是相辅相成的。素质是能力形成和发展的前提，只谈能力培养、不谈素质养成，是制器、不是育人，是培养工具人；能力是素质在活动中的具体表现，脱离能力培养，空谈素质养成，只能是镜中花、水中月。我们的人才培养目标是：幸福和谐的社会公民、可持续发展的职场达人、能力精湛的岗位能手，这三者是统一的整体，是又红又专的高素质技术技能人才。



教育部部长陈宝生：

高校要做到“四个回归”：一是回归常识，教育常识就是读书；二是回归本分，教育基本功能就是教书育人；三是回归初心，教育工作者的初心就是培养人才；四是回归梦想，教育梦就是报国梦、强国梦。



中国高教学会会长瞿振元：

基础在课堂教学，主阵地是课堂，向课堂教学要质量。

外面的世界很精彩，外面的世界也很无奈，很多事情不是我们学校所能够左右的。政策需要争取，资源需要整合，但更多的是要做好我们能够做好的事情。作为学校，以培养人才为己任，以教学为中心，万变不离其宗，始终要回到教学这个原点。

课程建设与课堂教学这“两课”永远是教学的最基本要素，也是学校最基础、最根本的工作单元。我们要向课程建设要质量，向课堂教学要质量。不浮躁、不焦虑、不折腾，但问耕耘，莫问收获，无论能够走多远，都不要忘记我们为什么出发。



郎平：

精神很重要，
但必须有实力
垫底，没有实
力什么精神都
没用。



高职是否有作为，终究要凭实力说话。只有发挥不可替代的作用，作出不可替代的贡献，高职教育才是不可替代的，高职院校才有不可替代的生命力和竞争力。

感谢聆听！